

## راهنمای گام دوم مبارزه با کووید-۱۹ (کرونا ویروس) فاصله گذاری اجتماعی و الزامات سلامت محیط و کار در کارگاه های تولید مواد غذایی (بستنی سازی، کارگاه تولید شیرینی، کارگاه تولید محصولات لبنی و نظایر آن)



معاونت بهداشت

نسخه اول - فروردین ۱۳۹۹

کد ۳۰۶/۱۱۹

## فهرست

۲	مقدمه
۲	دامنه کاربرد
۲	فاصله‌گذاری اجتماعی
۳	غربالگری، مراقبت و بازتوانی
۳	۱. غربالگری شاغلین در همه‌گیری کووید-۱۹
۴	۲. مراقبت از گروه‌های آسیب‌پذیر
۴	۳. بازتوانی در شاغلین با سابقه کووید-۱۹
۵	اقدامات کنترلی سلامت محیط و کار
۵	۱. بهداشت و حفاظت فردی
۶	۲. بهداشت مواد غذایی
۷	۳. بهداشت ابزار و تجهیزات
۷	۴. بهداشت ساختمان
۸	نکات مهم
۹	آموزش بهداشت
۱۱	پیوست ۱: فرم خوداظهاری فرد جهت بازگشت به کار
۱۲	پیوست ۲: روش درست شستشوی دست‌ها
۱۴	پیوست ۳: پوشیدن و درآوردن تجهیزات حفاظت فردی
۱۴	مراحل پوشیدن وسایل حفاظت فردی (PPE) توصیه‌شده
۱۶	مراحل درآوردن وسایل حفاظت فردی (PPE) توصیه‌شده
۱۹	پیوست ۴: گندزادهای سطوح
۲۲	جدول ۱- راهنمای غلظت و مصرف هیپوکلریت سدیم
۲۲	جدول ۲- راهنمای تهیه مواد گندزدا
۲۳	پیوست ۵: نکات مهم در پیشگیری از کرونا ویروس

## مقدمه

شناسایی راه‌های انتقال عامل ایجادکننده بیماری نقش مهمی در کنترل آن دارد. راه‌های انتقال این ویروس هنوز به‌طور دقیق مشخص نشده‌است ولی به‌عنوان یک اصل کلی ویروس‌های تنفسی به‌طور عمده از طریق ریز قطرات یا از طریق سرفه یا عطسه و یا لمس اشیاء آلوده منتقل می‌گردند. براساس دانسته‌های کنونی این بیماری از یک طیف ملایم تا شدید با علایمی همچون تب، سرفه، تنگی نفس می‌تواند بروز نماید و در موارد شدیدتر ممکن است منجر به ذات‌الریه، نارسایی کلیه و مرگ گردد. درصد مرگ ناشی از این بیماری هنوز به‌طور دقیق مشخص نشده‌است.

با عنایت به آخرین اطلاعات، انتقال ویروس کرونا از انسان به انسان از طریق سرفه، عطسه، تخلیه ترشحات بینی و دهان در محیط می‌باشد. این ویروس می‌تواند در فاصله ۱ تا ۲ متری از طریق سرفه یا عطسه منتقل شود. راه دیگر انتقال، تماس دست‌ها با محیط و سطوح آلوده به ویروس مانند تجهیزات، دستگیره درب‌ها، میز و صندلی، شیرآلات، نرده پله‌ها، پرز و کلیدهای برق و کلیه وسایلی است که به‌طور عمومی و مشترک استفاده می‌شود شامل اسکناس، اسناد و مدارک دست به دست شده و نظایر آن. بنابراین حائز اهمیت است پس از تماس با هر فرد یا اشیاء مشکوک دست و صورت با آب و صابون شستشو گردد.

## دامنه کاربرد

این راهنما جهت پیشگیری و کنترل کووید-۱۹ (کرونا ویروس) بوده و سایر قوانین، آیین‌نامه‌ها، مقررات، دستورالعمل‌های مرتبط با بهداشت محیط و بهداشت حرفه‌ای به قوت خود باقی است.

## فاصله‌گذاری اجتماعی

یکی از راه‌های کاهش مواجهه و قطع زنجیره تماس رعایت فاصله‌گذاری اجتماعی است. از آنجاکه بسیاری از شاغلین صنایع و واحدهای تولیدی و خدماتی در معرض بیماری کووید ۱۹ هستند و محل‌های کسب و کار یکی از اماکن تجمع محسوب شده که می‌تواند سبب انتقال بیماری گردد و از طرفی حفظ سلامت نیروی کار از اهمیت بالایی برخوردار است لازم است مقررات ویژه‌ای از طریق فاصله‌گذاری اجتماعی علاوه بر رعایت اصول بهداشتی برای کاهش مواجهات متناسب با سطح اضطرار و درجه اهمیت فعالیت اقتصادی و صنایع در نظر گرفته شود.

در این راستا لازم است موارد زیر رعایت شود:

## الف) کارکنان

**راهنمای گام دوم مبارزه با کووید-۱۹ (کرونا ویروس) فاصله‌گذاری اجتماعی و الزامات سلامت محیط و کار در کارگاه‌های تولید مواد غذایی**

- رعایت فاصله ی ۱ الی ۲ متر (حداقل یک متر) بین کارکنان رعایت گردد؛
- کاهش مواجهه چهره به چهره کارکنان و استفاده حداکثری از تلفن، شبکه های اجتماعی؛
- استفاده از سیستم تهویه مناسب و یا باز گذاشتن پنجره‌های مجهز به توری؛
- در صورتی که مواجهه چهره به چهره ناگزیر باشد باید در حداقل زمان ممکن صورت پذیرفته و حداقل فاصله ی یک متر رعایت گردد؛
- اجتناب از تماس کارکنان با یکدیگر از جمله دست دادن؛
- اجتناب از تجمع در محیط کار از جمله رختکن، آبدارخانه، انبار و یا اطراف محیط کار؛

### **ب) مشتری**

- کاهش مواجهه چهره به چهره کارکنان با مشتری؛
- ضرورت استفاده از محافظ یا شیلدهای محافظتی (پلاستیکی / شیشه‌ای) برای میز صندوق دار و پیشخوان فروش در صورت فروش در محل تولید و عرضه؛
- پرداخت پول فقط از طریق الکترونیکی انجام گردد؛
- در صورتیکه امکان دورکاری بعضی از کارکنان وجود دارد می تواند به کاهش فاصله اجتماعی کمک کند.
- در صورت امکان افزایش شیفت در کارگاه‌های یک شیفت و کاهش نفرات در یک شیفت صورت پذیرد.

### **غربالگری، مراقبت و باز توانی**

#### **۱. غربالگری شاغلین در همه‌گیری کووید-۱۹**

- لازم است براساس طرح فاصله‌گذاری اجتماعی، پیش از ورود به محل کار، فعالیت‌های زیر انجام پذیرد:
- ۱- همه موظف هستند در بدو ورود به محل کار/تحصیل فرم خوداظهاری را مبنی بر عدم وجود علائم تنفسی مرتبط با کووید-۱۹ یا وجود تماس نزدیک با بیمار را تکمیل نمایند (پیوست شماره ۱).
  - ۲- بررسی روزانه علائم شاغلین: نماینده کارفرما یا مدیر / کارشناس بهداشت حرفه‌ای/ کارشناس HSE صنعت شاغلین را به صورت تصادفی و روزانه، تا پایان همه‌گیری، از حیث علائم تنگی نفس و سایر علائم تنفسی مورد ارزیابی قرار دهد. همچنین چنانچه براساس ارزیابی سامانه [salamat.gov.ir](http://salamat.gov.ir) نیاز به قرنطینه خانگی وجود داشت، فرد از ورود به محل کار یا تحصیل خودداری و کارفرما/ مدیر را مطلع نماید. در غیر این صورت کارفرما/ مدیر از ورود بیمار به محل کار/ تحصیل جلوگیری نماید.

راهنمای گام دوم مبارزه با کووید-۱۹ (کرونا ویروس) فاصله‌گذاری اجتماعی و الزامات سلامت محیط و کار در کارگاه های تولید مواد غذایی

## ۲. مراقبت از گروه‌های آسیب‌پذیر

دو گروه زیر با گواهی پزشک معتمد، به‌عنوان افرادی که در معرض ابتلا به بیماری کووید-۱۹ عارضه‌دار قرار دارند، در نظر گرفته شده است:

**گروه الف** - بیماران با بیماری زمینه‌ای:

- بیماری قلبی-عروقی
- فشارخون
- دیابت
- بیماری‌های تنفسی زمینه‌ای
- $BMI > 40$

**گروه ب** - بیماران با نقص ایمنی:

- تحت درمان با کورتیکواستروئید بیش از  $12/5mg$  پردنیزولون در روز بیش از دو هفته
- شیمی درمانی
- بدخیمی‌ها
- پیوند اعضا

موارد زیر برای این افراد در نظر گرفته شود:

- ۱- در صورت امکان، فعالیت‌های شغلی این افراد تا پایان همه‌گیری، به صورت دورکاری صورت پذیرد.
- ۲- در صورت عدم امکان دورکاری، شرایط محیط کار برای این افراد به گونه‌ای فراهم گردد که حداقل تماس با سایر افراد را داشته باشد. تغییر شغل موقت در محیط کاری و یا تغییر محل کار به محیطی با شرایط تهویه مناسب‌تر و کم‌جمعیت‌تر می‌تواند کمک‌کننده باشد.
- ۳- کارفرمایان شرایطی را جهت استفاده از مرخصی برای شاغلین فراهم می‌نمایند.

## ۳. بازتوانی در شاغلین با سابقه کووید-۱۹

تمامی شاغلین با احتمال ابتلا به بیماری کووید-۱۹ با لازم است پس از طی دوران درمان و نقاهت، جهت بازگشت به کار براساس آخرین نسخه "راهنمای بازگشت به کار شاغلین با احتمال ابتلا به کووید-۱۹" ابلاغی از وزارت بهداشت مورد ارزیابی قرار گیرند و وضعیت شاغل برای بازگشت به کار مورد ارزیابی پزشکی قرار گیرد.

## اقدامات کنترلی سلامت محیط و کار

### ۱. بهداشت و حفاظت فردی

#### بهداشت فردی شاغلین:

- از دست دادن و رو بوسی کردن با یکدیگر پرهیز شود؛
- استفاده از وسایل حفاظت فردی ماسک و دستکش و همچنین روپوش در تمام زمان های کشیک کاری برای تمام شاغلین الزامی می باشد؛
- تعویض ماسک و دستکش در تواتر زمانی کوتاه و شستشوی دائمی دست ها و ضدعفونی دست ها با محلول های بر پایه الکل ضروری می باشد؛
- شستن مرتب دست ها با آب و صابون مایع و یا استفاده از مواد ضد عفونی کننده بر پایه الکل قبل از دست زدن به دهان، بینی و چشم و بعد از دست زدن به هر سطح و اشیاء و حتی گوشی تلفن و موبایل و بعد از دستشویی ضروری می باشد؛
- رعایت فاصله با مشتریان و مراجعین و همکاران حداقل یک متر در هنگام ارائه خدمت ضروری می باشد؛
- در صورت مشاهده علائم سرماخوردگی در شاغلین بایستی در منزل استراحت نموده و از رفتن به محل کار خود داری نمایند؛
- در زمان داشتن علائم بیماری تنفسی بایستی از ماسک استفاده نموده و در صورت شدید شدن علائم به مراکز درمانی مراجعه نمایند (مسئولیت مدیریت افراد دارای علائم بر عهده متصدی و مدیر محل می باشد)؛
- نیروهای خدماتی در هنگام نظافت باید از لباس حفاظتی، ماسک، و دستکش استفاده نمایند؛
- استفاده از دستمال کاغذی هنگام عطسه یا سرفه کردن ضروری می باشد (در صورتی که دستمال وجود نداشت از قسمت داخلی آرنج موقع سرفه و عطسه استفاده کنید)؛
- از دستمال مشترک برای تمیز کردن میز و صندلی و سایر وسایل استفاده نگردد. (ترجیحا" هر یک از کارکنان از دستمال نظافت شخصی استفاده نمایند و یا استفاده از دستمال نظافت یکبار مصرف)؛
- دست ها قبل از شستشو یا ضد عفونی شدن بایستی در تماس با چشم، بینی و دهان قرار گیرد؛
- از استعمال دخانیات خود داری شود؛
- دریافت وجه به صورت الکترونیکی با استفاده از دستگاه پوز و توسط خود مشتریان و یا یک فرد مجزا از شاغلین انجام گردد؛

**راهنمای گام دوم مبارزه با کووید-۱۹ (کرونا ویروس) فاصله‌گذاری اجتماعی و الزامات سلامت محیط و کار در کارگاه های تولید مواد غذایی**

- متصدی/مدیر/مالک موظف است یک جعبه دستمال کاغذی به منظور استفاده شاغلین و مشتریان در کنار دستگاه کارت خوان محل صنفی (در صورت فروش در محل) قرار دهد؛
- کوتاه بودن ناخن از ضروریات رعایت بهداشت فردی می باشد.
- **بهداشت فردی (برای مشتری):**
- استفاده از وسایل حفاظت فردی ماسک و دستکش در خارج از منزل برای افرادی که علائم بیماری را دارند ضروری می باشد؛
- شستن مرتب دست‌ها با آب و صابون (طبق پیوست شماره ۲) و یا استفاده از مواد ضدعفونی‌کننده بر پایه الکل قبل از دست زدن به دهان، بینی و چشم و بعد از دست زدن به هر سطح و اشیاء و حتی گوشی تلفن و موبایل و بعد از دستشویی ضروری می باشد؛
- از دست زدن به اشیاء و کالاهای غیر ضروری خودداری گردد؛
- رعایت فاصله با متصدیان و شاغلین مراکز فوق حداقل یک متر در هنگام دادن سفارش و یا تحویل کالا ضروری می باشد؛
- از ارتباط دست با محصولات مواد غذایی و یا غذای آماده مصرف خودداری نمایید؛
- از دست زدن مستقیم و بدون دستکش به وسایل و تجهیزات جدا سازی مواد غذایی و توزین آن خودداری نمایید؛
- تا حد امکان از خرید نقدی (تبادل پول جهت هزینه کرد خرید) خودداری نمایید؛
- استفاده از دستمال کاغذی هنگام عطسه یا سرفه کردن ضروری می باشد (در صورتی که دستمال وجود نداشت از قسمت داخلی آرنج موقع سرفه و عطسه استفاده کنید)؛
- دست‌ها قبل از شستشو یا ضد عفونی شدن نایستی در تماس با چشم، بینی و دهان قرار گیرد؛
- در صورت عدم پوشش دست شما با دستکش از لمس کردن مستقیم دگمه های کارت خوان خودداری نمایید و یا حداقل از یک برگ دستمال کاغذی برای پوشش انگشت مورد نظر استفاده نمایید؛
- در هنگام نوشیدن انواع نوشیدنی از نی های یکبار مصرف بسته بندی شده و یا لیوان یکبار مصرف استفاده نمایید.

**۲. بهداشت مواد غذایی**

- صرف غذا در حین کار ممنوع است
- مواد غذایی فاقد بسته بندی حتماً باید پوشش بهداشتی داشته و در ظروف مناسب نگهداری گردند؛

**راهنمای گام دوم مبارزه با کووید-۱۹ (کرونا ویروس) فاصله گذاری اجتماعی و الزامات سلامت محیط و کار در کارگاه های تولید مواد غذایی**

- مواد غذایی به صورت روباز و بدون پوشش مناسب از جمله آجیل و تخمه و موارد مشابه آماده به مصرف در تمامی مراکز فعال عرضه نشوند؛
- کلیه شیرینی ها در قنادی ها و شیرینی فروشی ها بایستی در داخل قفسه و ویترین و یا یخچال های شیشه ای در رؤیت مشتری نگهداری شود و از نگهداری محصولات قنادی در فضای باز بدون پوشش خود داری شود؛
- نگهداری و عرضه مواد غذایی در خارج از محل کسب خود داری شود و ممنوع می باشد.

### **۳. بهداشت ابزار و تجهیزات**

- کلیه تجهیزات در زمان عدم استفاده در داخل قفسه و یا کابینت در دار نگهداری شود و از نگهداری در خارج قفسه و یا کابینت خود داری شود؛
- کلیه قفسه ها و میز کار و میز سرویس بطور مستمر بعد از پایان هر شیفت کاری که در دسترس مشتری و شاغلین قرار می گیرند شستشو و گند زدایی گردند؛
- وسایل نظافت پس از هر بار استفاده گندزدایی شود؛
- در صورت وجود رختکن و حمام، استفاده از وسایل بهداشتی شخصی ضروری است؛
- تعبیه ظروف حاوی مواد ضد عفونی کننده دست ها با پایه نگهدارنده به تعداد مناسب در سالن، سرویس های بهداشتی.

### **۴. بهداشت ساختمان**

- از هواکش و باز گذاشتن درها و پنجره های سالن ها جهت بهره برداری از تهویه مطلوب استفاده شود؛
- کلیه قسمت های مراکز صنفی به ویژه سالن سرو غذا، آشپزخانه، نمازخانه و سرویس های بهداشتی بایستی بطور مستمر و در طول شبانه روز حتی در ساعات تعطیلی از تهویه مناسبی برخوردار باشد؛
- سرویس های بهداشتی (حمام و توالت) به صورت مجزا و مستمر گندزدایی گردد؛
- قبل از کشیدن سیفون توالت فرنگی، درب آن را بگذارید تا میکروب ها در هوا پخش نشوند؛
- سطوح دارای تماس مشترک شامل: دیوار و کف، درها، دستگیره درها، میز و صندلی، شیرآلات، نرده پله ها، تخت، کمد، کابینت، گوشی تلفن، دستگاه های کارت خوان و خودپردازها، کف پوش ها، کلید و پرزها، وسایل عمومی و نظایر آن با دستمال تمیز و خشک شده و سپس گندزدایی گردد؛
- سیستم لوله کشی صابون مایع و دستمال کاغذی در توالت ها و سرویس های بهداشتی تعبیه گردد؛



راهنمای گام دوم مبارزه با کووید-۱۹ (کرونا ویروس) فاصله‌گذاری اجتماعی و الزامات سلامت محیط و کار در کارگاه‌های تولید مواد غذایی

- دفع پسماندها باید به شیوه بهداشتی در سطل‌های دردار پدالی صورت پذیرد و کلیه نیروهای خدماتی درخصوص جمع‌آوری و دفع پسماند رعایت تمامی ملاحظات بهداشتی (جمع‌آوری پسماند در کیسه‌های پلاستیکی محکم بدون درز و نشت) در آخر هر شیفت در دستور کار قرار دهند؛
- در محل‌های تجمع نظیر نمازخانه‌های گندزدایی در فواصل اقامه هر وعده نماز پیش‌بینی شود؛
- هوای آسانسور باید تهویه مناسب داشته باشد و مرتباً گندزدایی شود؛
- آب‌خوری‌ها و آب سردکن‌ها به صورت موقت تا اطلاع ثانوی در تمام قسمت‌ها حذف و از سرویس خارج گردد؛
- گندزدایی محل استراحت شاغلین در صورت وجود بایستی بطور مستمر حداقل یکبار بعد از هر شیفت کاری انجام شود؛
- داخل محل استراحت در طول شبانه روز از تهویه مناسب بایستی برخوردار باشد.

### نکات مهم

- سطل زباله، دستمال‌ها، تی، و سائل‌های نظافت و گندزدایی سرویس‌های بهداشتی باید از وسایلی که برای مکان‌های دیگر استفاده می‌شود، مجزا باشد؛
- در طول مدت نظافت مراقبت شود تا لباس، دستکش و ماسک پاره نشود و آسیب نبیند و در صورت صدمه آنرا تعویض نمایید؛
- نظافت را از یک نقطه آغاز و در طرف یا نقطه مقابل به پایان برسانید (تی را به صورت مارپیچ حرکت دهید)؛
- "تی‌هایی" که برای نظافت کف اتاق‌ها و سالن‌ها و غیره استفاده می‌شود باید دارای چند "سر" اضافی باشند؛
- پس از استفاده از پارچه‌ها، دستمال‌های نظافت و تی، میبایست در آب داغ شسته و سپس در محلول آب ژاول به مدت ۳۰ دقیقه غوطه‌ور بماند. بعد از آن در دمای اتاق خشک‌شده و برای استفاده آماده باشد.
- در هنگام گندزدایی مراقب‌های لازم در خصوص برق‌گرفتگی و حریق به عمل آید.
- از پاشیدن و ریختن محلول‌های گندزدا روی سطوح و کلیدها، تجهیزات برقدار و مواد ناسازگار و با احتمال انفجار و آتش‌سوزی اجتناب شود.

## آموزش بهداشت

### روش های آموزشی مناسب

- آموزش به صورت مجازی (از طریق شبکه های مجازی، وبسایت ها و ...)
- در صورتی که آموزش از مسیرهای مجازی امکان پذیر نبود از طریق چهره به چهره با رعایت فاصله حداقل یک متر و استفاده از ماسک توسط دو طرف بلامانع است.

### رسانه های مورد نیاز برای آموزش موضوعات مختلف: (موضوعات مورد آموزش در بند زیر درج شده است).

- نصب استند و بنرهای اطلاع رسانی
- نصب پوسترهای آموزشی
- در صورت امکان، ارسال پیامک های آموزشی به گوشی های همراه
- در صورت امکان، ارسال پیام های آموزشی در گروه های مجازی مربوطه
- در صورت امکان، انتشار تیزر، اینفوگرافی یا موشن گرافی در فضای مجازی
- در صورت امکان، استفاده از صفحات نمایشی (led) جهت پخش پیام ها و تصاویر آموزشی

### موضوعات مورد آموزش برای گروه های هدف (نکته: مطالب آموزشی جهت تولید رسانه مانند بنر، پوستر و ... در

بخش های دیگر همین راهنما موجود می باشد).

- آشنایی با بیماری کرونا ویروس
- آشنایی با علائم ابتلا به این ویروس
- شناسایی افراد مستعد ابتلا
- آشنایی با نحوه انتقال بیماری
- آشنایی با زمان و نحوه استفاده از وسایل حفاظت فردی
- آموزش مدت زمان ماندگاری ویروس بر روی سطوح
- آموزش آشنایی با نحوه پوشیدن و درآوردن وسایل حفاظت فردی
- آشنایی با نحوه صحیح دفع یا گندزدایی کردن وسایل
- آموزش نکات بهداشت فردی
- توصیه ماندن در خانه
- روش های بهداشتی مراقبت از بیماران در منزل
- آموزش فاصله گذاری اجتماعی
- معرفی سامانه ۱۹۰ و سامانه ۴۰۳۰

راهنمای گام دوم مبارزه با کووید-۱۹ (کرونا ویروس) فاصله‌گذاری اجتماعی و الزامات سلامت محیط و کار در کارگاه‌های تولید مواد غذایی

- سایر (با توجه به موضوعات مندرج در این راهنما)

### نمونه فعالیت‌های آموزشی

- نصب استند یا بنرهای آموزشی برای به‌کارگیری تمهیدات لازم در جهت مقابله با شیوع کرونا ویروس در محل کار
- نصب پوسترهای هشداردهنده در خصوص چگونگی انتقال بیماری کرونا
- نصب پوستر یا بنر راهنمای نحوه صحیح شستشوی دست‌ها در محل کار خصوصا سرویس‌های بهداشتی و محل سرو غذا
- آموزش نحوه استفاده از محلول ضدعفونی‌کننده دست به شاغلین
- نصب پوستر مرتبط با بیماری و توصیه ماندن در خانه در صورت وجود علائم
- آموزش توصیه‌های مرتبط با نحوه صحیح عطسه و سرفه و استفاده از دستمال کاغذی یا آرنج
- آموزش اقدامات لازم جهت پیشگیری از ابتلا به بیماری به کارکنان و مراجعه‌کنندگان
- نصب بنرهای آموزشی نحوه پیشگیری از انتقال بیماری‌های تنفسی
- نصب پوستر آموزشی نحوه صحیح استفاده از تجهیزات حفاظت فردی
- نصب پوستر نحوه صحیح پوشیدن، درآوردن و دفع وسایل حفاظت فردی
- نصب بنر غربال‌گری و بیماریابی در محل نگهداری و درب ورودی ساختمان
- نصب بنر ثبت نام و غربال‌گری در سامانه [salamat.gov.ir](http://salamat.gov.ir)
- بارگذاری پیام‌های بهداشتی بر روی سایت و شبکه‌های مجازی
- نصب پوستر سامانه پاسخگویی شکایات وزارت بهداشت، درمان و آموزش پزشکی به شماره تلفن ۱۹۰ جهت اعلام موارد غیربهداشتی به سامانه مذکور
- نصب پوستر معرفی سامانه ۴۰۳۰

### پیوست ۱: فرم خوداظهاری فرد جهت بازگشت به کار

اینجانب ..... دارای کد ملی به شماره..... شاغل / در حال تحصیل در (واحد کاری / سازمان ...) ..... دارای عنوان شغلی ..... اظهار می نمایم:

۱- در سه روز اخیر علائم زیر را نداشته ام:

تب  لرز  سرفه  تنگی نفس  گلودرد  بدن درد  احساس خستگی و ضعف  
 درد یا احساس سنگینی در قفسه سینه

۲- سابقه تماس نزدیک (فاصله کمتر از ۲ متر) با فرد مبتلا به کووید-۱۹ (کرونا ویروس) در دو هفته اخیر را نداشته ام:

- مراقبت مستقیم فردی از افراد خانواده بیمار مشکوک / محتمل / قطعی کووید-۱۹ نموده است
- هر گونه تماس شغلی (شامل همکار بودن یا همکلاس بودن) با فرد مبتلا به کووید-۱۹ در فضای بسته مشترک (تماس بیش از ۱۵ دقیقه در فاصله کمتر از ۲ متر)
- همسفر بودن با فرد مبتلا به کووید-۱۹ در وسیله نقلیه مشترک
- ۳- اطلاعات سلامت و علائم تنفسی خود را در سامانه [salamat.gov.ir](http://salamat.gov.ir) ثبت کرده ام

اینجانب ..... به کد ملی..... تعهد می نمایم در صورت بروز هرگونه علائم تنفسی فوق، مراتب را به کارفرما/ نماینده معرفی شده از طرف کارفرما، اطلاع دهم و نیز گواهی می کنم مجددا در سامانه [salamat.gov.ir](http://salamat.gov.ir) ثبت نام نمایم و پاسخ کلیه پرسش ها را با هوشیاری، دقت و صداقت ثبت نموده ام و هرگونه عواقب ناشی از پاسخ نادرست و خلاف واقع، به عهده اینجانب می باشد.

امضا

تاریخ

نام و نام خانوادگی

راهنمای گام دوم مبارزه با کووید-۱۹ (کرونا ویروس) فاصله گذاری اجتماعی و الزامات سلامت محیط و کار در کارگاه های تولید مواد غذایی

## پیوست ۲: روش درست شستشوی دستها

دستها باید با آب گرم و صابون به مدت ۲۰ ثانیه به روش زیر شسته شوند:

- ۱- دستها را مرطوب کنید.
- ۲- از صابون مایع استفاده کنید.
- ۳- کف دستها را خوب به هم بمالید.
- ۴- انگشتان را بشوئید.
- ۵- مچها را بشوئید.
- ۶- بین انگشتان را بشوئید.
- ۷- آبکشی کنید.
- ۸- با دستمال کاغذی خشک کنید (استفاده از حوله یکبار مصرف نیز مورد تایید است)
- ۹- شیر آب را با همان دستمال ببندید.
- ۱۰- دستمال را در سطل زباله دردار بیندازید.

راهنمای گام دوم مبارزه با کووید-۱۹ (کرونا ویروس) فاصله گذاری اجتماعی و الزامات سلامت محیط و کار در کارگاه های تولید مواد غذایی



دست ها را خیس کرده و بعد آن ها را صابونی کنید.

## روش درست شستن دست ها

در ۱۰ مرحله



کف دست ها را با هم بشویید.



بین انگشتان را در قسمت پشت بشویید.



بین انگشتان را از روبرو بشویید.



نوک انگشتان را در هم گره کرده و به خوبی بشویید.



شست ها را جداگانه و دقیق بشویید.



خطوط کف دست را با نوک انگشتان بشویید.



دور مچ هر دو دست را بشویید.



دست ها را با دستمال خشک کنید.



با همان دستمال شبر آب را ببندید و دستمال را در سطل زباله بیاندازید.



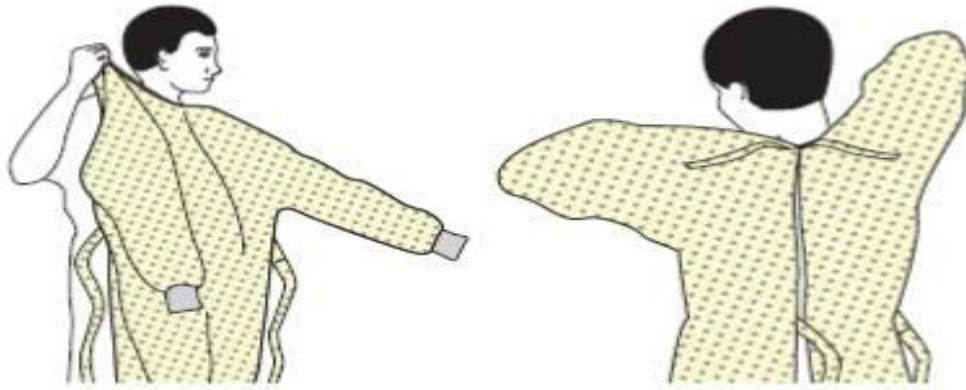
راهنمای گام دوم مبارزه با کووید-۱۹ (کرونا ویروس) فاصله‌گذاری اجتماعی و الزامات سلامت محیط و کار در کارگاه‌های تولید مواد غذایی

### پیوست ۳: پوشیدن و درآوردن تجهیزات حفاظت فردی

#### مراحل پوشیدن وسایل حفاظت فردی (PPE) توصیه شده

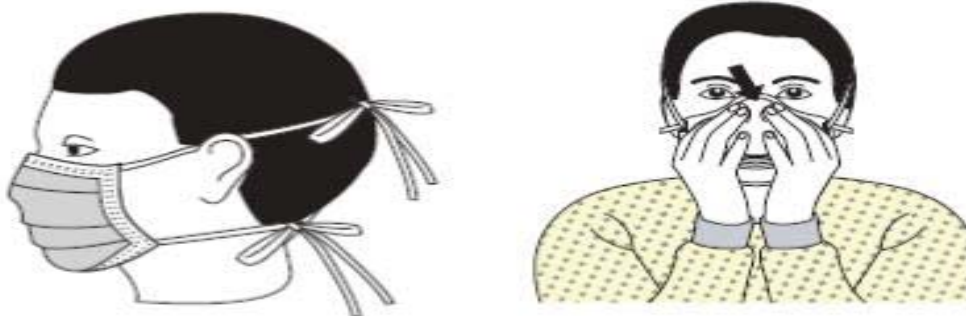
نوع PPE استفاده شده بسته به سطح پیشگیری در عفونت‌های استاندارد، تماسی، قطره‌ای و هوابرد بسیار متنوع است. روش صحیح پوشیدن و درآوردن هر نوع از این وسایل باید به افراد آموزش داده شود.

۱. روپوش



- تنه را از گردن تا زانوها، بازوها را تا انتهای مچ دستان بپوشاند و دور کمر پیچانده شود.
- در پشت گردن و کمر گره میخورد.

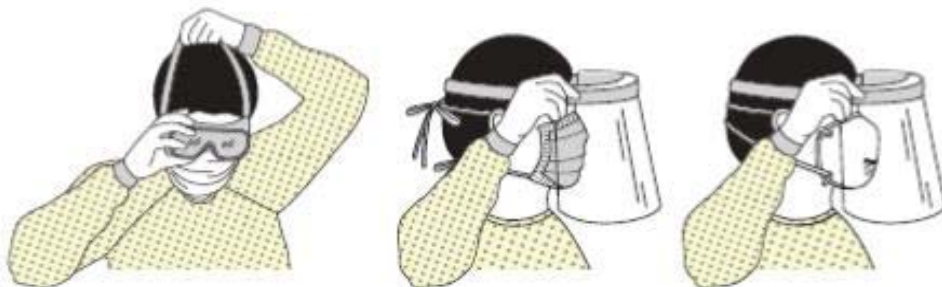
۲. ماسک یا رسپراتور



- اتصالات ایمنی یا نوارهای الاستیک در وسط سر و گردن قرار دهید.
- باند انعطاف پذیر را روی استخوان بینی وصل کنید.
- صورت و زیر چانه را به‌طور مناسب پوشش دهید.

۳. عینک یا شیلد صورت

راهنمای گام دوم مبارزه با کووید-۱۹ (کرونا ویروس) فاصله گذاری اجتماعی و الزامات سلامت محیط و کار در کارگاه های تولید مواد غذایی



- روی صورت و چشم‌ها و متناسب با آنها قرار بگیرد.

۴. دستکش‌ها



- تا روی مچ را کامل بپوشاند که تا روی مچ بند روپوش هم ادامه داشته باشد.

❖ استفاده از روش‌های کار ایمن برای محافظت از خود و محدود کردن انتشار آلودگی:

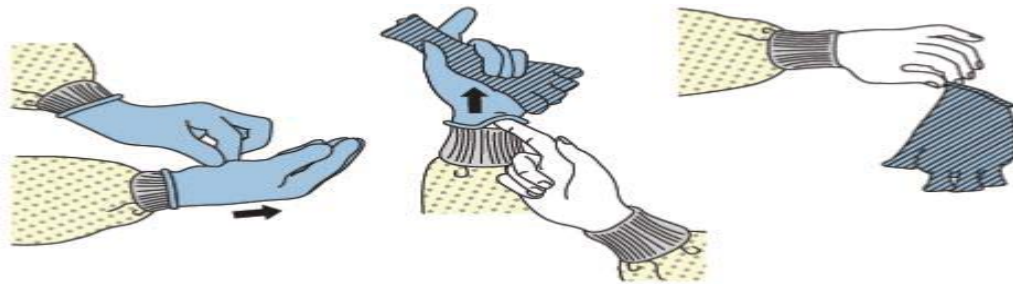
- دست‌ها را از چهره خود دور نگاه دارید
- با سطوح لمس شده کمی در تماس باشید
- دستکش‌ها را به هنگام پاره شدن یا آلودگی شدید عوض کنید
- بهداشت دست را رعایت کنید



### مراحل درآوردن وسایل حفاظت فردی (PPE) توصیه شده

روش های مختلفی برای درآوردن ایمن وسایل حفاظت فردی بدون آلوده کردن لباس، پوست یا غشاهای مخاطی با مواد عفونی بالقوه وجود دارد. قبل از خارج شدن از محل کار/ پایان شیفت کاری، تمام وسایل حفاظت فردی درآورده و در سطل دربدار دور انداخته شود. در صورت نیاز، از ماسک و دستکش جدید بعد از ترک محل کار استفاده شود. PPE را به ترتیب مراحل زیر درآورید:

#### (۱) دستکش



- اگر دستان شما هنگام درآوردن دستکش آلوده شده اند، بلافاصله دستان خود را بشویید یا از یک ضدعفونی کننده دست استفاده کنید.
  - با استفاده از یک دست دستکش دار، قسمت کف دست دیگر را بگیرید و دستکش اول را از دست خارج کنید.
  - دستکش درآورده شده را با دستکش نگه دارید. (شکل اول از سمت چپ)
  - انگشتان دست بدون دستکش را زیر دستکش دست دوم در میچ دست ببرید و دستکش دوم را نیز خارج کنید. (شکل وسط)
  - دستکش را درون ظرف زباله قرار دهید.
- (۲) عینک یا شیلد صورت



- سطح خارجی عینک یا سپر صورت آلوده است.
- اگر دست شما درحین درآوردن عینک یا سپر صورت آلوده شد، دست های خود را بلافاصله بشویید و از یک ضدعفونی کننده دست استفاده کنید.

راهنمای گام دوم مبارزه با کووید-۱۹ (کرونا ویروس) فاصله‌گذاری اجتماعی و الزامات سلامت محیط و کار در کارگاه‌های تولید مواد غذایی

- با بلند کردن نوار پشت سر یا گوش، عینک یا سپر صورت را از پشت درآوردید.
  - اگر وسیله قابل استفاده مجدد است، در مخزن مشخص شده برای بازیافت مجدد قرار دهید. در غیر این صورت، در یک ظرف زباله رها کنید.
- (۳) روپوش



- اگر دست‌هایتان هنگام درآوردن روپوش آلوده شده است، فوراً دستان خود را بشویید و از ضدعفونی کننده دست استفاده کنید.
  - بندهای روپوش را باز کنید و مراقب باشید که آستین‌ها هنگام رسیدن به بندها با بدن شما تماس نداشته باشد.
  - روپوش را از گردن و شانه‌ها جدا کنید و فقط داخل روپوش را لمس کنید.
  - روپوش را وارونه به طوری که داخل آن رو به بیرون باشد جمع کنید.
  - به صورت فشرده شده و تاشده داخل ظرف زباله قرار دهید.
- (۴) ماسک

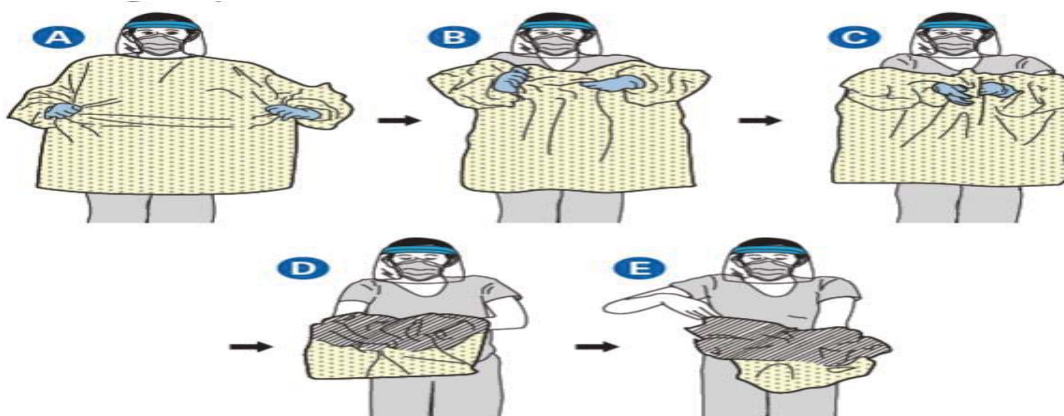


- قسمت جلوی ماسک آلوده است - دست نزنید.
- اگر در حین برداشتن ماسک، دستان شما آلوده شد، دست‌های خود را بلافاصله بشویید و از یک ضدعفونی کننده دست استفاده کنید.
- ابتدا بندهای پایین ماسک را باز کنید و سپس بندهای بالایی و بدون لمس کردن جلوی ماسک، آن را از صورت جدا کنید.

راهنمای گام دوم مبارزه با کووید-۱۹ (کرونا ویروس) فاصله گذاری اجتماعی و الزامات سلامت محیط و کار در کارگاه های تولید مواد غذایی

- ماسک را در یک ظرف زباله درب دار قرار دهید.

۵) روپوش و دستکش



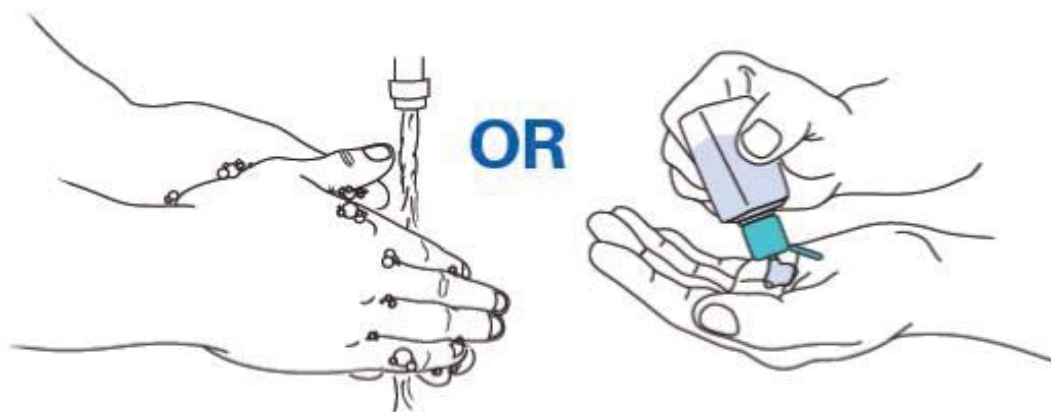
- اگر دستان شما هنگام درآوردن روپوش یا دستکش آلوده شد، بلافاصله دستان خود را با ضدعفونی کننده دست حاوی الکل بشویید.

- جلوی روپوش را بگیرید و از بدن خود دور کنید تا بندها جدا شوند و فقط با دستان دستکش دار خارج روپوش را لمس کنید.

- هنگام درآوردن روپوش، آن را تا کنید و به صورت یک بسته فشرده کنید.

- همانطور که لباس را درمی آورید، به طور همزمان دستکش را نیز درآورید. فقط قسمت داخلی دستکش و روپوش را با دست بدون حفاظت لمس کنید. لباس و دستکش را درون یک ظرف زباله قرار دهید.

- ۶) بلافاصله بعد از درآوردن همه و سایر حفاظت فردی، دستها را بشویید یا از یک ضدعفونی کننده الکلی ۷۰ درصد استفاده کنید.



### پیوست ۴: گندزدهای سطوح

<p>از یک ماده گندزدایی مناسب با پایه کلر یا بر پایه الکل استفاده کنید.</p> <p>از تماس کافی سطوح با ماده گندزدایی کننده مطمئن شوید.</p> <p>زمان مورد نیاز برای اثرگذاری گندزدها ۱۰ تا ۶۰ دقیقه رعایت گردد.</p>	<p>نکات عمومی</p>
<p>۱. مواد گندزدا و ضدعفونی بر پایه الکل دارای مجوز</p> <p>۲. مواد گندزدا و ضدعفونی بر پایه الکل دارای مواد کوآترنر آمونیوم</p> <p>۳. مواد گندزدای اکسیدان نظیر پراکسید هیدروژن</p> <p>۴. سفیدکننده</p>	<p>مواد گندزدا</p>
<p>۱. الکل برای از بین بردن ویروس‌ها موثر است. اتیل الکل ۷۰ درصد یک میکروب کش با طیف گسترده است و به‌طور کلی از الکل ایزوپروپیل بهتر است. الکل اغلب برای گندزدایی سطوح کوچک (به‌عنوان مثال درپوش لاستیکی و یال‌های دارویی مولتیپل دوز، ترمومترها) و گاهی سطوح خارجی تجهیزات (مثل استتوسکوپ و ونتیلاتورها) استفاده می‌شود.</p> <p>۲. به دلیل قابلیت اشتعال الکل استفاده از آن برای گندزدایی سطوح کوچک محدود و در فضاهایی با تهویه مطلوب استفاده می‌گردد.</p> <p>۳. استفاده مکرر و طولانی از الکل به‌عنوان گندزدا می‌تواند باعث تغییر رنگ، تورم، سخت‌شدن و ترک‌خوردگی لاستیک و پلاستیک‌های خاص شود.</p> <p>۴. هنگام گندزدایی و نظافت، سالن‌ها باید خالی از افراد بوده و درها و پنجره‌ها باز گذاشته شوند و جهت تهویه بهتر است هواکش نیز روشن باشد.</p> <p>۵. در هنگام گندزدایی ملاحظات لازم به‌منظور جلوگیری از خطر برق‌گرفتگی در نظر گرفته شود.</p> <p>۶. گندزدها باید با آب سرد یا معمولی تهیه گردد.</p> <p>۷. محلول‌های گندزدا باید روزانه تهیه و استفاده شود (کارایی محلول پس از گذشت ۲۴ ساعت کاهش می‌یابد).</p> <p>۸. امکانات لازم برای شستشوی مرتب دست‌ها و استفاده از ماسک یکبار مصرف در طول شیفت (به‌ازاء هر شیفت حداقل ۲ ماسک) و</p>	<p>نکات مهم در خصوص مواد گندزدا و ضدعفونی بر پایه الکل دارای مجوز</p>

<p>شستشو و گندزدایی روزانه لباس کار برای نیروهای خدماتی باید فراهم شود.</p>	
<p>۱. گندزدایی قوی و موثر که ماده فعال آن هیپوکلریت سدیم در از بین بردن باکتری، قارچ و ویروس از جمله ویروس آنفولانزا موثر است اما به راحتی توسط مواد آلی، غیرفعال می شود.</p> <p>۲. گندزداها و سفیدکننده های خانگی (با ۱۰ تا ۶۰ دقیقه زمان تماس)، با هزینه کم و به طور گسترده در دسترس است و برای گندزدایی سطوح در مراکز درمانی توصیه می شود.</p> <p>۳. با این حال سفیدکننده ها غشاهای مخاطی، پوست و مجاری تنفسی را تحریک می کند و تحت تاثیر گرما و نور تجزیه می شوند و به راحتی با سایر مواد شیمیایی واکنش نشان می دهند. بنابر این سفیدکننده ها باید با احتیاط مصرف گردند.</p> <p>۴. استفاده نادرست از سفیدکننده از جمله عدم رعایت میزان رقیق سازی توصیه شده (قوی تر و ضعیف تر) می تواند اثرات آن را برای گندزدا کاهش دهد و باعث آسیب دیدگی کارکنان مراقب بهداشتی گردد.</p> <p>۵. برای تهیه و استفاده از سفیدکننده رقیق شده رعایت موارد زیر ضروری است:</p> <ul style="list-style-type: none"><li>- استفاده از ماسک، پیش بند ضد آب و دستکش و عینک برای محافظت از چشم در برابر پاشیدن توصیه می شود.</li><li>- محلول های سفیدکننده در محل های با تهویه مناسب مخلوط نموده و استفاده گردد.</li><li>- سفیدکننده با آب سرد مخلوط گردد (آب گرم باعث تجزیه هیپوکلریت سدیم می گردد و آن را ناکارآمد می نماید)</li><li>- از به کار بردن سفیدکننده ها به همراه سایر مواد شوینده خانگی اجتناب گردد زیرا کارایی آن را کاهش داده و می تواند باعث واکنش های شیمیایی خطرناک شود. به عنوان مثال گازهای سمی در هنگام مخلوط کردن سفیدکننده با مواد شوینده اسیدی مانند موادی که برای تمیز کردن توالت استفاده می شود، تولید می گردد و این گاز می تواند باعث مرگ یا جراحت گردد. در صورت لزوم ابتدا از مواد شوینده استفاده نمایید و قبل از استفاده از سفیدکننده برای گندزدایی، کاملا با آب بشویید.</li></ul>	<p>نکات مهم در خصوص سفیدکننده</p>

سفیدکننده‌ها موجب خوردگی در فلزات می‌گردند و به سطوح رنگ‌شده صدمه می‌زنند.

- از تماس با چشم باید خودداری گردد. اگر سفیدکننده به چشم وارد گردد بلافاصله باید به مدت ۱۵ دقیقه با آب شسته و با یک پزشک مشورت گردد.

- سفیدکننده رقیق نشده وقتی در معرض نور خورشید قرار می‌گیرد گاز سمی آزاد می‌نماید؛ بنابراین سفیدکننده‌ها باید در مکان خنک و دور از نور خورشید و دور از دسترس کودکان قرار داده شوند.

- هیپوکلریت سدیم با گذشت زمان تجزیه می‌شود برای اطمینان از اثربخشی آن از سفیدکننده‌هایی که اخیراً تولید شده خریداری نموده و از ذخیره بیش از حد خودداری گردد.

- اگر از سفیدکننده رقیق استفاده کنید محلول رقیق شده را روزانه و تازه تهیه نموده و بر روی آن برچسب تاریخ رقیق‌سازی قید شود و محلول‌های تهیه شده بلا استفاده را بعد از ۲۴ ساعت دور بریزید. مواد آلی موجب غیرفعال شدن سفیدکننده‌ها می‌گردد، بنابراین ابتدا سطوح آغشته به مواد آلی باید تمیزشده و قبل از گندزدایی با ماده سفیدکننده عاری از مواد آلی گردد.

- سفیدکننده رقیق شده را باید دور از نور خورشید و در صورت امکان در ظروف تیره رنگ و دور از دسترس کودکان نگهداری گردد.

### جدول ۱- راهنمای غلظت و مصرف هیپوکلریت سدیم

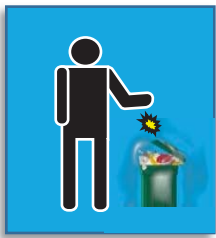
<p>محلول اولیه: عمده محلول های سفیدکننده خانگی حاوی هیپوکلریت سدیم ۵ درصد معادل (PPM) ۵۰۰۰۰) کلر قابل دسترس</p>
<p>محلول توصیه شده: محلول ۱:۱۰۰ از هیپوکلریت سدیم ۵ درصد توصیه می شود استفاده از ۱ قسمت سفیدکننده به ۹۹ قسمت آب سرد لوله کشی (محلول ۱:۱۰۰ برای گندزدایی سطوح) برای دستیابی به غلظت مناسب هیپوکلریت سدیم، نسبت سفیدکننده به آب را تنظیم کنید. به عنوان مثال، برای آماده سازی سفیدکننده های حاوی ۲/۵ درصد هیپوکلریت سدیم، از دو برابر بیشتر از سفیدکننده استفاده کنید (یعنی ۲ قسمت سفیدکننده به ۹۸ قسمت آب)</p>
<p>کلر قابل دسترس بعد از رقیق سازی: برای سفیدکننده حاوی ۵ درصد هیپوکلریت سدیم یک محلول ۱:۱۰۰، کلر قابل دسترس در حدود ۰/۰۵ درصد یا ۵۰۰ پی پی ام خواهد بود</p>
<p>محلول های سفیدکننده شامل غلظت های دیگر از هیپوکلریت سدیم با مقادیر متفاوتی تهیه خواهند شد تا رقت مورد نظر حاصل گردد</p>
<p>زمان تماس برای کاربردهای متفاوت:</p> <ul style="list-style-type: none"> <li>• سطوح غیرمتخلخل: بیشتر یا مساوی ده دقیقه توصیه می گردد</li> <li>• گندزدایی از طریق غوطه ور کردن اقلام: زمان تماس ۳۰ دقیقه توصیه می شود (برای تی ها، دستمال، لباس، دستکش و نظایر آن)</li> </ul> <p>نکته: سطوح باید از مواد آلی تمیز گردد (مانند تمیز کردن مدفوع، استفراغ، ترشحات، خون یا دیگر مایعات بدن قبل از گندزدایی یا غوطه وری)</p>

### جدول ۲- راهنمای تهیه مواد گندزدا

غلظت مورد نیاز	گندزدایی در دسترس	نسبت گندزدا به آب سرد
کلر قابل دسترسی ۵۰۰ پی پی ام یا ۰/۰۵ درصد	آب ژاول ۵ درصد (۵۰۰۰۰ پی پی ام کلر قابل دسترس دارد)	۱ واحد گندزدا ۹۹ واحد آب سرد



✓ هنگام عطسه و سرفه، دهان و بینی خود را با دستمال کاغذی بپوشانید و دستمال را در سطل زباله بیندازید؛



✓ اگر علائم سرماخوردگی دارید در منزل استراحت کنید؛

✓ ویروس‌ها در هوای سرد و خشک انتقال سریع‌تری دارند و باید هوای محیط مرطوب نگه‌داشته شود؛

✓ سطوحی که در تماس مکرر با آن هستید را گندزایی نمایید؛



✓ سیستم ایمنی خود را با مصرف میوه و سبزیجات تازه تقویت نمایید؛



✓ به اطرافیان خود آموزش دهید؛

## پیوست ۵: نکات مهم در پیشگیری از کرونا ویروس

✓ قبل از خوردن و آشامیدن دست‌های خود را تا بالای مچ به مدت حداقل ۲۰ ثانیه با آب و صابون مایع بشوید و در صورت عدم دسترسی به آب سالم از مواد ضدعفونی‌کننده بر پایه الکل استفاده نمایید؛



✓ از تماس با افرادی که مریض هستند خودداری کنید. از روبوسی و دست‌دادن با افراد دیگر بپرهیزید (فاصله ۱ تا ۲ متر از افراد بیمار حفظ شود)؛



✓ افراد بیمار و مشکوک حتماً از ماسک استفاده نمایند؛



✓ از دست‌زدن به چشم، بینی و دهان خودداری کنید؛

